



Høgskolen i Telemark

EKSAMEN

2582 Kulturøkonomi/marknadsføring

04.12.2008

Tid:	9-14
Målform:	Bokmål/Nynorsk
Sidetal:	5 (inkludert framsida) pluss vedlegg
Hjelpemiddel:	Ingen
Merknader:	Oppgave 1 og 2/3 teller hver 50%. Alle delspørsmål teller likt i oppgave 1. HUSK: Disponer tida i tråd med vektlegginga. TA DE FORUTSETNINGER DU FINNER NØDVENDIG !
Vedlegg:	11 sider med diverse bakgrunnsmateriale.

Eksamensresultata blir offentliggjort på nettet, via Arena høgskole. I tillegg finn du eksamensresultatlistar på utsida av eksamenskontoret, men da treng du kandidatnummeret ditt, så du bør notere dette på ein lapp og legge den i lommeboka.



Avdeling for allmennvitskaplege fag.



NYNORSK

Kulturmarknadsføring (50 %)

Oppgåve 1

Neste år skal det feirast at Knut Hamsun blei fødd i Lom 4.august 1859. Ein av dei kommunane som planlegg å feire denne hendinga, er Lom kommune. Dei har planlagt eit Hamsunsenter i Garmogrenda ikkje langt frå der han budde dei første leveåra. I samband med opninga av senteret har kommunen tenkt å stelle til eit større arrangement med eit breitt kulturtilbod i tillegg til eit fagleg seminar. Arrangementet skal strekkje seg over ei veke. Du blir engasjert for å planlegge korleis dette arrangementet skal organiserast og marknadsførast. Som bakgrunn for vurderingane dine kan du bruke det materialet du finn lagt ved oppgåva.

- a) Det nye senteret skal ha ein sentral plass i arrangementet. Sjølv om dei fleste premissane for senteret er lagt, får du høve til å kome med ditt framlegg til visjon, forretningside og mål for senteret. Grunnge framlegget.
- b) I planlegginga av seminaret er det naudsynt å få eit oversyn over dei viktigaste arbeidsbetingelsene/omgivnadsfaktorane ein må ta omsyn til. Grei ut om dei viktigaste eksterne faktorane.
- c) Publikum er ein særst viktig omgivnadsfaktor og du må tenkje nøye gjennom ulike aspekt ved det publikum du har tenkt skal kome til opningsveka. Grei ut om dei viktigaste segmenteringskriteria, og diskuter kva målgrupper som er dei primære for arrangementet..
- d) Kven som kjem, er sjølvst avhengig av kva du legg opp til i opningsveka. Grei ut om dei ulike produktnivåa ein opererer med i marknadsføring og hovudlinene for korleis du ville forma ut eit opplegg for denne veka. Du kan godt slå saman del c) og d) om du finn det meir naturleg.
- e) For å trekkje folk til dei ulike delarrangementa, er det viktig med god marknadskommunikasjon. Gi eit oversyn over dei viktigaste hjelpemidla (kommunikasjonsmiksen) ein kan bruke. Grei ut om korleis du vil leggje opp hovudlinene for marknadskommunikasjonen for opningsveka.

TA DEI FØRESETNADENE DU FINN NAUDSYNT.



Kulturøkonomi (50 %)

Vel ei av fylgjande oppgåver:

Anten: Oppgåve 2.

Sjå på fylgjande utsegn: "Ein uregulert marknad fører automatisk til det samfunnsøkonomisk gunstigaste utfallet (maksimalt samfunnsøkonomisk overskott)".

- a) Gjør kort greie for kva føresetnader som må være til stades for at utsegna ovanfor skal gjelde.
- b) Gjør greie for dei viktigaste kategoriane av marknadssvikt med relevans for kulturgode.
- c) Trur du marknaden for skjønnlitteratur vil gje eit godt samfunnsøkonomisk utfall dersom det offentlege ikkje skal gripa inn i denne marknaden med nokre former for reguleringar/støtte eller anna form for politikk?

Eller: Oppgåve 3

- a) Legg til grunn at vi har stadige produktivetsforbetringar over tid i ein økonomi. Drøft kva dette kan bety for tilbud og etterspurnad etter kulturgode.
- b) Ser du nokre grunnar til at vellukka marknadsføring har særskilt mykje å seie for den bedriftsøkonomiske lønsemda i kulturnæringar?



BOKMÅL

Markedsføring (50 %)

Oppgave 1

Neste år skal det feires at Knut Hamsun ble født i Lom 4. august 1859. En av de kommunene som planlegger å feire denne hendelsen er Lom kommune. De har planlagt et Hamsunsenter i Garmogrenda ikke langt fra der han bodde de første leveåra. I forbindelse med åpninga av senteret har kommunen tenkt å stille til et større arrangement med et bredt kulturtilbud i tillegg til et faglig seminar. Arrangementet skal strekke seg over ei uke. Du blir engasjert for å planlegge hvordan dette arrangementet skal organiseres og markedsføres. Som bakgrunn for vurderingene dine kan du bruke det materialet du finner lagt ved oppgaven.

- a) Det nye senteret skal ha en sentral plass i arrangementet. Selv om de fleste premissene for senteret er lagt, får du anledning til å komme med ditt forslag til visjon, forretningside og mål for senteret. Grunngi forslaget.
- b) I planlegginga av åpningsarrangementet er det nødvendig å få en oversikt over de viktigste arbeidsbetingelsene/omgivelsesfaktorene en må ta hensyn til. Grei ut om de viktigste eksterne faktorene.
- c) Publikum er en svært viktig arbeidsbetingelse og du må tenke nøye gjennom ulike aspekt ved det publikum du har tenkt skal komme til åpningsuka. Grei ut om de viktigste segmenteringskriteria, og diskuter hvilke målgrupper som er de primære for arrangementet..
- d) Hvem som kommer, er selvsagt avhengig av hva du legger opp til i åpningsuka. Grei ut om de ulike produktnivåene en opererer med i markedsføring og gjør rede for hovedlinjene for hvordan du ville utformet opplegget for denne uka. Du kan godt slå sammen del c) og d) om du finner det mer naturlig.
- e) For å trekke folk til de ulike delarrangementene, er det viktig med god markedskommunikasjon. Gi en oversikt over de viktigste hjelpemidlene (kommunikasjonsmiksen) en kan bruke. Grei ut om hvordan du vil legge opp hovedlinjene for markedskommunikasjonen for åpningsuka.

TA DE FORUTSETNINGER DU FINNER NØDVENDIG. DET GJELDER SÆRLIG ØKONOMIEN I ARRANGEMENTET.



Kulturøkonomi (50 %)

Velg en av følgende oppgaver:

Enten: Oppgave 2.

Betrakt følgende utsagn: "Et uregulert marked fører automatisk til det samfunnsøkonomisk gunstigste utfallet (maksimalt samfunnsøkonomisk overskudd)".

- a) Gjør kort greie for hvilke forutsetninger som må være til stede for at utsagnet ovenfor skal gjelde.
- b) Gjør greie for de viktigste kategoriene av markedssvikt med relevans for kulturgoder.
- c) Tror du markedet for skjønnlitteratur vil gi et godt samfunnsøkonomisk utfall dersom det offentlige ikke skal gripe inn i dette markedet med noen former for reguleringer/støtte eller annen form for politikk?

Eller: Oppgave 3

- a) Anta at vi har stadige produktivetsforbedringer over tid i en økonomi. Drøft hvilken betydning dette kan ha for tilbud og etterspørsel etter kulturgoder.
- b) Ser du noen grunner til at vellykket markedsføring har særskilt stor betydning for den bedriftsøkonomiske lønnsomheten i kulturnæringer?



[Forside](#) [Om Hamsun 2009](#) [Ressurstorg](#) [For presse](#) [Lenker](#) [Kontakt](#)

Bakgrunn og organisering

Av: *Knut Listerud*

Initiativ

Bak initiativet til Hamsun-året 2009 står kommunene Grimstad, Hamarøy og Lom sammen med det nasjonale Hamsun-Selskapet samt Hamsun-miljøene i de tre kommunene. Et av formålene med initiativet er å utvikle de sentrale Hamsun-stedene i Norge slik at de bedre kan ivareta og formidle kunnskap om Hamsuns diktergjerning og hans tilknytning til det enkelte sted.

Oppdrag

Kultur- og kirkedepartementet stilte seg positive til initiativet og ønsket at 150-årsjubileet for Knut Hamsuns fødsel skulle markeres på en måte som er verdig Hamsuns nasjonale og internasjonale anerkjennelse som dikter. Departementet har bedt Nasjonalbiblioteket om å ta ansvar for den offisielle jubileumsmarkeringen og legger til grunn at jubileet planlegges og gjennomføres i samarbeid med relevante fagmiljøer og andre aktører som kan bidra på en vesentlig måte.

Organisering

Det er opprettet et prosjektforum med representanter fra kommunene Hamarøy, Grimstad og Lom, Hamsun-selskapet, forskningsmiljøene og Nasjonalbiblioteket. Utenriksdepartementet er representert som observatør i prosjektforumet.

Hamsun 2009 er navnet på det nasjonale jubileumsprosjektet, ledet av Nasjonalbiblioteket, og består i tillegg til prosjektforumet av et sekretariat.

Hamsun 2009s fremste oppgave er å arrangere fire nasjonale markeringer i henholdsvis Oslo, Lom, Hamarøy og Grimstad. Den enkelte Hamsun-kommune har på forespørsel fra Nasjonalbiblioteket opprettet en komité for planleggingen av de Hamsun-markeringene som skal skje lokalt og regionalt.

Mange aktører

150-årsjubileet for Knut Hamsuns fødsel vil bli feiret over hele landet og i utlandet. I Norge vil skoler, fagmiljøer, organisasjoner, kommuner, fylkeskommuner og andre aktører som ønsker å bidra til å utbre kunnskap om Hamsuns liv og forfatterskap, initiere og gjennomføre tiltak i egen regi, og inngå i samarbeid om ulike markeringer.

Utenriksdepartementet har ansvaret for det internasjonale kultursamarbeidet og Norges-profilering i utlandet. Formålet med å profilere Hamsun internasjonalt i 2009 er å synliggjøre hans diktergjerning, bidra til ny og øke eksisterende Hamsun-interesse i flere deler av verden, i ulike kulturelle sammenhenger. Hensikten er også å profilere det moderne Norge som henter frem og fornyer en viktig del av sin kulturarv.

[< Tilbake](#)

Det er min Borgerpligt at leve, ellers blir det mindre Skat. Hehe.
Knut Hamsun: Spredte notater m.m. (NBs Håndskriftsamling)

[Flere bilder](#)

Hamsun i media

2008-11-27 Stjerdalens Blad
Gjør Ibsen nordnorsk
Iren Reppen har knapt varmet opp teatersjefsstolen i Tromsø før hun lanserer et årsprogram for 2009 der Ibsen skal gjøres...

2008-11-27 Bladet Tromsø
Setter opp Bør Børson
Silje Olderdal skal spille mot Olderdalens store sønn. SI DIN MENTING: Lokker programmet til å gå på...

2008-11-27 Driva
Anne Kat til Nordmøre

Les flere nyheter om Hamsun

[Jubileumssatsingen](#)

[Sult - Oslo](#)

[Markens grøde - Lom](#)

[Landstrykere - Hamarøy](#)

[På gjengrodde stier - Grimstad](#)

[Hamsuns liv og verk](#)

HAMSUNKOMMUNENE I NORGE **INTENSJONSAVTALE**



Knut Hamsun ble født i Lom i Gudbrandsdalen 4. august 1859. Han vokste opp på Hamarøy i Nordland og døde i sitt hjem på Nørholm i Grimstad 19. februar 1952. Da Hamsun fikk nobelprisen i 1920 uttrykte den tyske forfatteren Thomas Mann: *Ingen har fortjent nobelprisen i litteratur mer enn Knut Hamsun*. Hamsun skrev seg fra små kår til verdensberømmelse og påvirket flere generasjoner europeiske og amerikanske forfattere.

§1 – FORMAL

Hamsunkommunene i Norge (HiN) vil arbeide og samarbeide for å ivareta og formidle kulturarven etter Knut Hamsun. Kommunene har som målsetting å bidra aktivt til å utbre kunnskap om dikteren til et bredt publikum og samtidig formidle kunnskap om dikterens tilknytning til de stedene der han bodde og virket. Hamsunkommunene har, sammen med Hamsun-selskapet, tatt initiativ til og vil være pådrivere i planleggingen av og gjennomføringen av Hamsun-jubiléet i 2009 - 150-årsmarkeringen for Knut Hamsuns fødsel. Kommunene stiller seg til disposisjon for Nasjonalbiblioteket som har fått i oppdrag fra Kultur- og kirkedepartementet å forestå 2009-markeringen. Hamsunkommunene vil arbeide for nettverksbygging og for at Hamsun-jubiléet skal bidra til varige verdier og varig etterbruk i kommunene.

§2 – SAMARBEIDSFORUM

Hamsunkommunene vil etablere et samarbeidsforum som består av ordførerne og kulturlederne i de tre kommunene. Forumet vil arbeide for å innlemme andre, naturlige Hamsunsteder, og samarbeide med de naturlige miljøer. Hamsun-selskapet samt Nordland, Oppland og Aust-Agder fylkeskommuner har vært og vil fortsatt være nære samarbeidspartnere til Hamsunkommunene.

§3 – ARBEIDSMÅTE

Samarbeidsforumet møtes minst tre ganger pr. år. Minst ett av møtene avholdes i forbindelse med et Hamsun-arrangement i en av kommunene. De tre kommunene vil aktivt bidra til å profilere hverandre bl.a gjennom brosjyrer på turistkontoret, gjennom lenker på hjemmesidene og ved å gjøre samarbeidet kjent i alle, aktuelle fora. Kommunene vil også bistå hverandre med utveksling av programinnslag til de ulike Hamsun-arrangementene. Kommunene vil markedsføre hverandres dikterdager i egen kommune. Hovedsatsingen de første årene vil være planlegging og gjennomføring av Hamsun-jubiléet i 2009.

§4 – MØTEPLASSER

Hamsundagene på Hamarøy i august hvert annet år
Hamsun/lbsendagene i Grimstad i august hvert år.
Hamsundagene i Lom i september hvert år.

Lom 26. april 2006

Svein Harberg
ordfører i Grimstad

Jan Folke Sandnes
ordfører i Hamarøy

Simen Bjørgen
ordfører i Lom

Knut Pedersen Garmostrædet

Åpent 22.juni - 10.august
kvar dag frå kl. 13.00 - kl.
18.00.

Informasjon/bestilling:
61212420 61212738
90738489 61212547

[Hamsuniana](#)

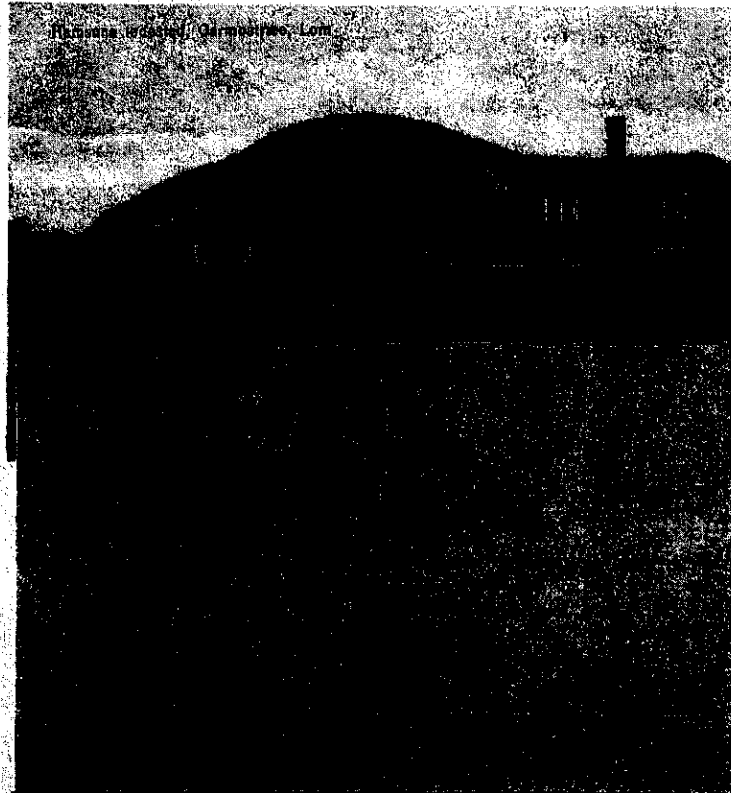
[Bautaen](#)

[Hamsunlaget](#)

[Linkar](#)

[Hamsun-
jubileet
2009](#)

Knut Hamsun vart (jfr. han sjølv og familien) født på Garmostrædet i Garmo 4. august 1859. Tre veker seinare vart han døypt i den gamle stavkyrkja på Systun Garmo som nå står på Maihaugen. Guten fekk namnet Knut Pedersen Garmostrædet. Til dagleg vart han berre kalla Knut Træe. Familien budde på Garmostrædet til dei flytta til Hamarøy i Nordland da Knut var ca. 3 år gamal.

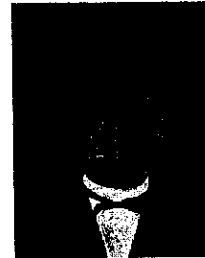


Kopi av postkort sendt frå Knut Hamsun med påskrift: Ja her blev en fattig Stakkar født for Aar og Evigheder siden! ...

Mor til Knut var frå Garmostrædet og faren kom frå Skultbakken på Tessand. Dei møtte kvarande da dei baae tente på Viste i Vågå. Den eldste sonen vart født før dei gifta seg. Bryllaupet stod på Viste, og det skulle vera eit stort gjestebod. I Garmo vart det sagt "at han Peder Skultbakka gjorde så stort eit gjestebod at han vart skuldig all sin dag"

I oppveksten på Hamarøy fekk Knut høyre om Lom og Gudbrandsdalen. Truleg vart Garmo og Lom framstilt som svært så attraktivt av dei vaksne som kanskje hadde vanskar med å finne seg til rette i den nye landsdelen. I alle fall ville Knut attende, og hausten 1873 kom han og budde eit års tid hos gudfaren sin, Torstein Hesthagen i Garmo. Sommaren 1874 gjekk han for presten i Lom. Saman med dei andre ungdomane frå Garmo og Vårdalen, gjekk dei den lange vegen til Lom prestegard når dei skulle ha konfirmasjonsførebuing. Knut vart konfirmert i Lom stavkyrkje 4. oktober 1874.

Knut kan ha vorte skuffa over det han møtte i Garmo. Huset der han vart født og familien budde i, var flytta til Hesthagen og brukt som smie. Torstein Hesthagen hadde landhandleri, og på "Hesthågå bun" fekk Knut prøve seg som butikkgut for fyste gong. I løpet av den tida han budde i Garmo, vart han truleg kjend med Ole Tykket. Dei skulle seinare kome til å vandre saman som kramkarar i Nordland. Minna frå barn- og ungdomsåra har sett spor i Hamsun si diktning. Mellom anna er heile handlinga i Bjørger lagt til Lom. Stadnamn og namn på personar knyter seg til gardar og slekter i Bøverdalen. I romanen Victoria beskriv Hamsun kvern og kverndammen på ein slik måte at det er nærliggjande å tru at han her minnest dammen og kverna ved elva Vulu i Garmo. I Markens Grøde seier Geisler: "Jeg husker frå jeg var halvannet år: Jeg stod og svalet på låvebroen på Oppigard Garmo i Lom og kjendte en bestemt lugt. Jeg kjenner den lugt endda." Da Knut Hamsun fylte 75 år kom han og Marie i bil til Lom. Folk i Garmo møtte fram ved vegen for å få helse på den store forfattere. Men Knut Hamsun kunne vera sjenert, og han bad Marie kjører vidare utan å stanse. Mange vart skuffa over at dei ikkje



Portrett av Knut Hamsun som konfirmant fotografert i Lom i 1874 frå boka Knut Hamsun og fødebygden Lom av Christianne Lindset Senrstad. Foto opprinneleg klipp utlånt frå Gyldenhal.

Hamsunsenteret

 Lom

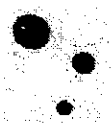


Knut Hamsun-laget i Lom
Knut Hamsuns fødested

Åpent 22.juni - 10.august
kvar dag frå kl. 13.00 - kl. 18.00.
Informasjon/bestilling:
61212420 61212738
90738489 61212547

[Norsk Kulturråd](#)

[forlag 1](#)



fekk møte Nobelprisvinanren i litteratur. 75 års dagen vart feira på Fossheim
Hotell i Lom.

Utforming: Visus, Lom Tekst: Torunn Kjøk.

Åpent 22.juni - 10.august
 kvar dag frå kl. 13.00 - kl.
 18.00.
 Informasjon/bestilling:
 61212420 61212738
 90738489 61212547

Hamsuniana

Byggeplaner og tegninger for Hamsuniana.



Fasade mot vest

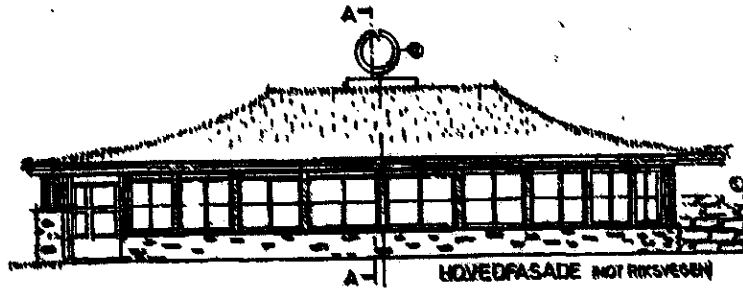
HAMSUNIANA

Nå ser det endeleg ut til at vi skal klare å realisere prosjektet som Tore Hamsun og venene Hans og Christiane Undset Svarstad planla da dei arbeide med å restaurere Hamsunstugu for 50 år sidan. Arkitekt Torbjørn Fjeldstad har laga fleire utkast til bygget. I vinter kom han med nye planar som styret fann svært interessante, og vi bestemte oss for at nå må planane realiserast. Torbjørn er godt kjent både med Garostrædet, Hamsunstugu og Knut Hamsuns liv og forfatterskap. Han er jamvel i slekt med Nobelprisvinnaren i litteratur som tro sine barnesko på Træet før han flytta til Hamarøy. Torbjørn har vist stor respekt for, og teke omsyn til, kulturlandskapet, dei freda gardstuna, Hamsunstugu og minnesteinen da han utforma Hamsuniana. Publikumsarealet skal kunna brukast til mindre seminar, intimkonsertar, utstillingar og møte. Det blir plass til boksamlinga vår, og tillegg får vi plass til lager, kontorplass og minikjøken. Og sist, men ikkje minst, får vi toalett både for besøkjande og tilsette.

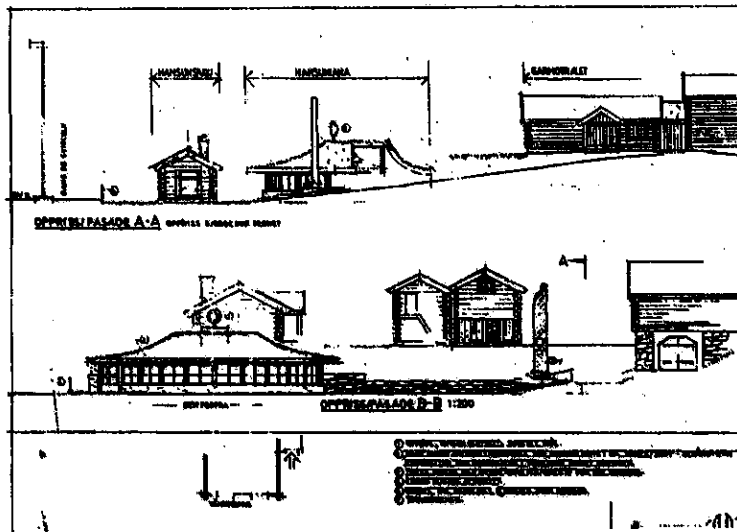
Vi planlegg å opne huset 4.august 2009. Da er 150 år sidan Knut Hamsun vart født. Det gledelege er at Lom kommune har vedteke å gje oss eit tilskot på 1 million kroner til delfinansiering av Hamsuniana. Prosjektet, inklusiv inventar, utstilling med meir vil koste ca. 3,5 millionar kroner. Derfor treng vi meir pengar. Har du lyst til å hjelpe oss med å finansiere prosjektet, er du hjarteleg velkomen til å vera med! Ta kontakt med styreleiar Torunn Kjøk, tlf. 0047 90738489

eller e-post tkjok@online.no
 Planane og framdrift blir presentert på www.hamsunlaget.no

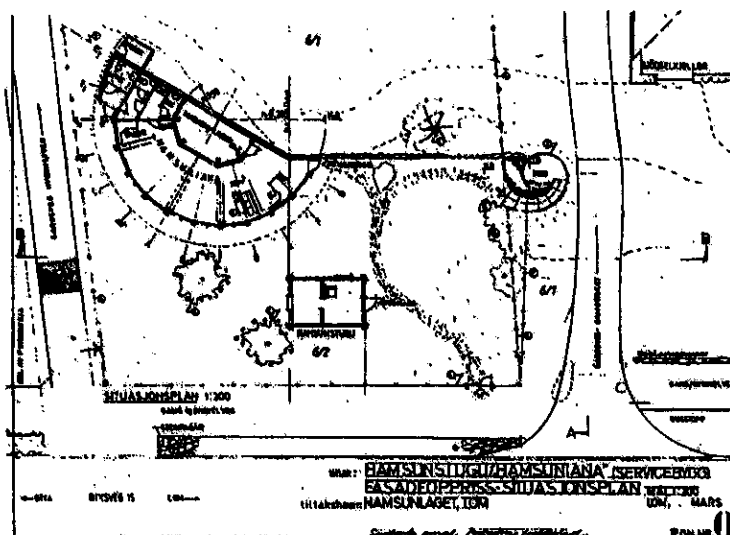
- Knut Træe
startside
- Bautaen
- Hamsunlaget
- Linkar
- Hamsun-
jubileet
2009



Oppriss



Oppriss



Hamsuniana



Kom til Lom!



Folk vert berøpde av den vakre og vilde naturen i Lom med Jonanheimen nasjonalpark som dekkjer mykje av kommunen sitt fjellland. Vi kan friste med Noregs vakreste og heigaste fjell, og vi er alle svært stolte av bygga vår og kulturen her. Lom er kåra som Noregs fjellkommune og fekk i 2005 prisen for landets beste driftsavem. Ujnt deg ein veltalende og foretaksaktig mannfull når du kjem til Lom! Vår viktigaste oppgåve i kommunen er å hjelpe deg med å gera vaker så enkelt som mogleg: Kom til Lom!

Sivert Bjergen
Ordfører

Eit sentralt knutepunkt i Sør-Noreg

Kontrasten mellom snødekkte fjelltoppar og grøderike jordbruksbygdar har fascinerert og inspirert både turistar og kunstnarar gjennom fleire mamsaldrar.

Eit godt utbygd kommunikasjonnett gjer det enkelt å nå fram til Lom frå alle kinnredningar. Der tek mellom fire og fem timar til Oslo, Bergen og Trondheim med bil, og ein time med bil/bus til Otra, som har tog samband nord- og sørover. Fleire busselskap faktisk tar deg til dei fleste reisemål i Midt-Noreg. På eit par timar er du i Geiranger og vegen over Sognefjellet fører fram til Luster, som ligg i botnen av den lengste fjordarmen på Vestlandet. Vegen over Valdresfjella tek deg til Fagernes og Leira, der det er flyplass som driv chartertrafikk.

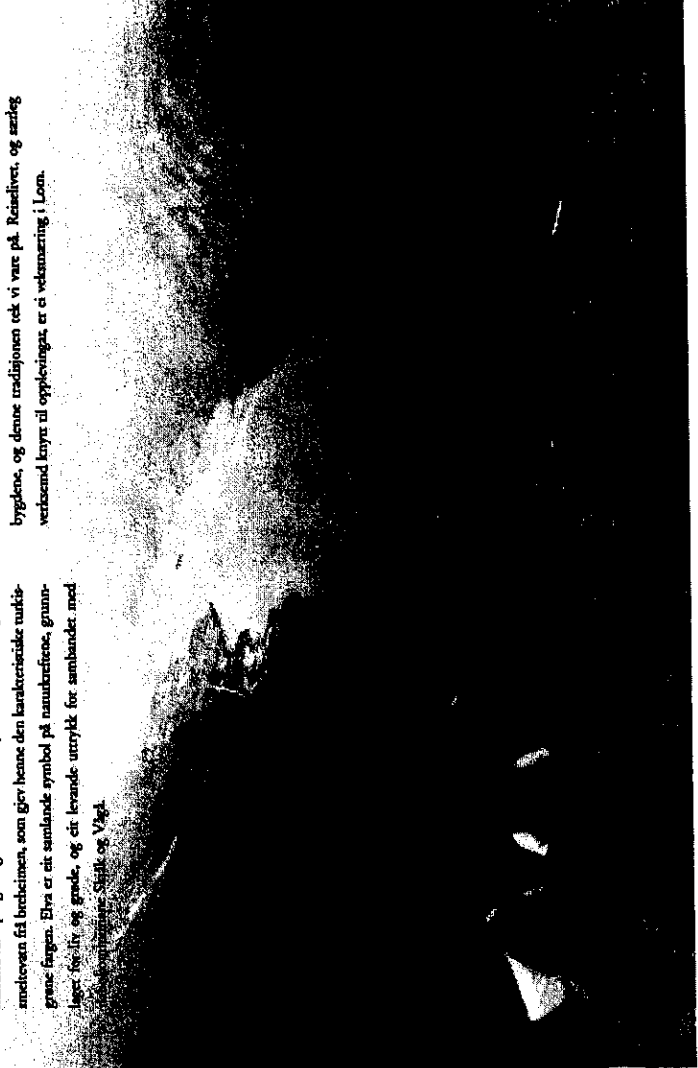
Eventyrlandet mellom aust og vest

Omkrans av dei heigaste fjelltoppane i landet har Lom ein særmerkt topografi der naturattraksjonane ligg som perler på snor. Lom og Jonanheimen er ei flott merkevare, godt plassert på Noregs-kartet og vel kjent også utanfor landet. Det er ikkje tilfeldig at delar av Jonanheimen er verna som nasjonalpark. Geografien veistar mellom dei heigaste tindane i Nord-Europa, snubruene fjellstider med augefallande fossar, tronge bokkefar, fiskerike vann, dalføre med gamalt kulturlandskap og skogdekkte lier. Her styr øya Otra, vassgrava smeltevass frå berkeheimen, som gjer heane den karakteristiske turkisgrøne fargen. Elva er eit samlande symbol på næringsferse, grunnleggjer for liv og glede, og eit levande uttrykk for sambandet med

Sammenhengene i Sør og Väst

Lendet skaper lynnet

Naturen her er både barsk og gjersmild. Lendet har sett sitt preg på folkelivnet. I Lom mener du hardføre, arbeidsame, oppfinnsame og gjestfrie folk. I uminnelige tider har vi lært oss å leve i pakt med naturen. Jakt og fiske, skogbruk og jordbruk, kunst, handverk og mareradisjonar ber ennå preg av eldgamle stiltar, på same tid som ny teknologi og rasjonelle produksjonsmetodar stadig vinn terring. Til alle tider har lomverane teke godt imot gjennomsnittet og innflyttingar. Oppte dæter har alltid høyrte med til god folkeskikk i fjellbygdsene, og denne tradisjonen tek vi vare på. Reiselivet, og særleg vertsemd klyver til opplevinga, er ei vektmaring i Lom.





Tryggleik og gode oppvekstvilkår

Alle veit at ein trygg barndom kan vera avgjerande for resten av livet, og at utdanning og kunnskap har mykje å seia for kvenna realiserer draumen om eit godt liv. Lom har i dag barnehageplass til alle som søker. Vi har tre barneskular, ein ungdomsskule og ein vidaregåande skule med to linjer, som byr på gode arbeidsforhold for gode kvalifiserte lærarar. Alle andeggar ei svært god stand, og skulane har lovlig til symjehall og idrettsanlegg i nærleiken. Utoverlandet blir mykje brukt til ulike aktiviteter, som uteaktivitet og kroppsøving. Ungdomshuset er under renovtering og skal vera ferdig til skulestart hausten 2006. Skulen vil då stå fram som moderne og godt rusta til å møte dei krava som den nye læreplanen legg opp til, og den vidaregåande skulen i Lom ligg heilt i toppsjiktet når det gjeld resultat på nasjonale kunnskapstestar.

Lom musikk- og kulturskule gjev opplæring i ulike instrument, dans, drama og forming. Gjennom opplærings saksjer vi å forløyse kreativitet hjå kvar einastelev, særskilt som vi vil fremja interesse for ulike kulturaktivitetar. Det er også under arbeid å få ein folkehøgskule innan friluftsliv til Otradalens. Kreativitet og kunnskapsgenerering vil alltid vera eit satsingsfelt for oss.

Ansvar og omsorg for einstkildmennesket

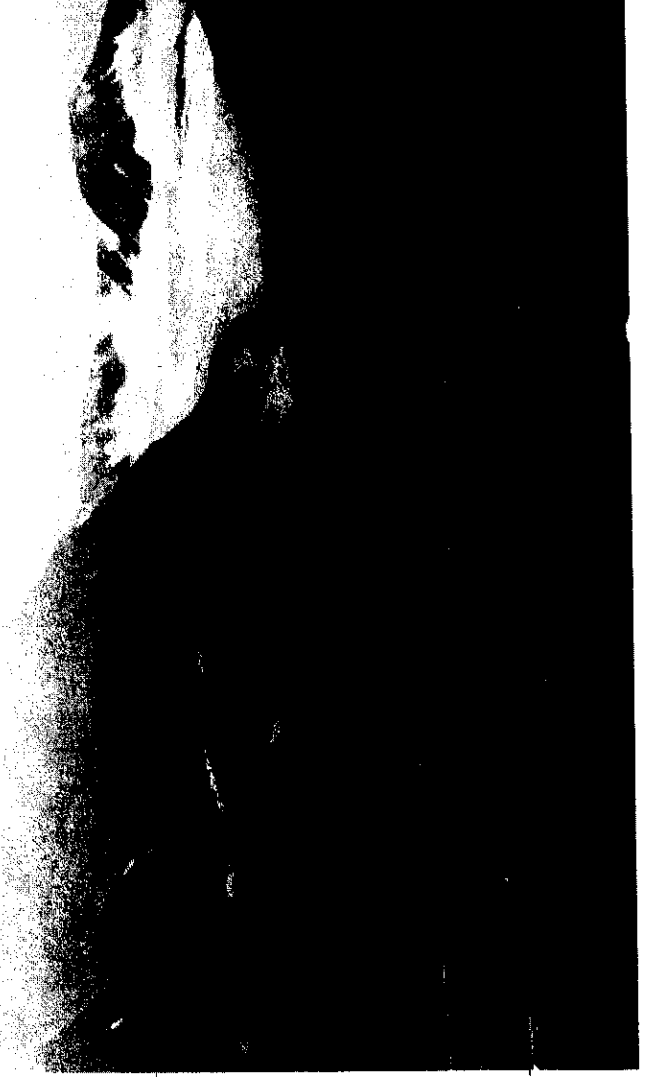
Vi har godt utbygd og dæremlagte helsetenester i Lom. Det vil alltid vera personar som av ulike årsaker treng ekstra hjelp og omsorg, og helsetenesten legg vekt på at alle skal få eit best mogleg helsetilbod. Helsetenesten tilbyr leges-, helseassistent-, jordmønstenester og fysioterapi, og ein heilt ny helseteneste er under planlegging. Helseheimen finansierar som ny etter fleire år med nybygg og renovtering og er ein moderne institusjon med høg standard og god kapasitet. For deg som bur heime, har vi heimhjelp, heimspjektsjans, mazzombiering og trygghetsalarmar. For dei som meiner trengje det, kan vi tilby rehabilitering eller personleg assistens.

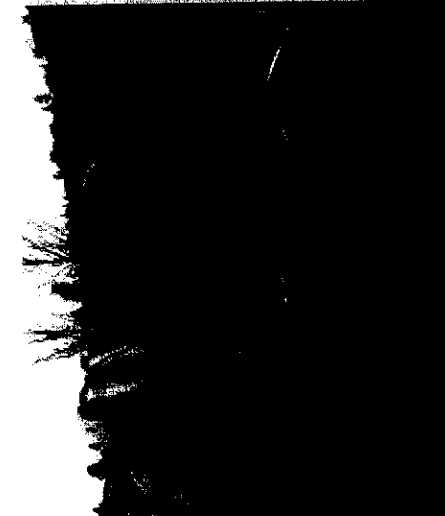
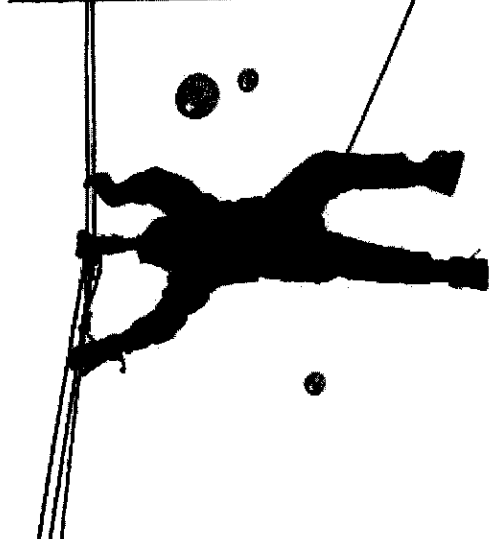


Attraktivt reisemål

Det er ikkje tilfeldig at folk utanfrå fyrst og fremst tenkjer på turisme når namnet Lom og Juvvheimen vert nemnt. Meistertidelen Arne Brimi, med den opprinnelige smaken frå "Naturens kjøkken", har for all tid sett Lom på det nasjonale matkartet - og ein ny meistertidde, Kristoffer Howland, regjerer i dag på det tradisjonelle Fosseheim hotel. Og det ein annan framifrå kokk har basert seg i bygda. Morten Schakenda har starta bakeri i Lom og teke i bruk tradisjonelle arbeidsmetodar. Her er plass til fleire mangfade som vil starta nokto spjett!

Reiseliv har spelt ei viktig rolle for næringslivet her i meir enn hundre år. Fjellheimen byr på utfordringar for alle. Her kan du gå korteturar i lett tøy, eller veis meir krevjande utfordringar som tindeklatring og eldrettsport. På Galdhøpiggen Sommerstansen kan du drive alpin vintertidert heile sommaren. Gjørn heller ikkje at Lom er eit eldorado for jegerar og sporfskakar. Høstloppastreen er god både i fjellet og i bygda, og dei opne hyttene i regionen gjevarner alltid plass for ein stien fjellvandrar. Berømte stader i Juvvheimen - som Gjendebru, Memurubu, Leirvassbu, Spitermilten, Juvvasshytta, Glitterheim, og Sognefjellhytta, ligg alle i Lom.





Mangfoldig arbeidsliv

Kommunen er den største arbeidsgiveren, medan jord- og skogbruk er den største enkelt nærings. Like eins er turisme og reiselivs nærings ein viktig økonomisk beredelse som gjev arbeid til mange. Her er utviklingspotensiale stort, både for dei som driv i bransjen i dag og for dei som ynskjer å etablere seg med eiga veltesemd. Smalindustri, handverk og husholdningsindustri representerer kunnskap og kompetanse som kan vera grunnlag for etablering av nye verksemdar. I det heile tokar er det stort rom for å skapa nye arbeidsplassar i Lom, og mange har gjort det. Men her er det plass til fleire nye etableringar som vil gje nye impulser i arbeidet vårt med å vidareutvikle dei aktive og differenserte næringslivet i Lom.

Ei levande bygd

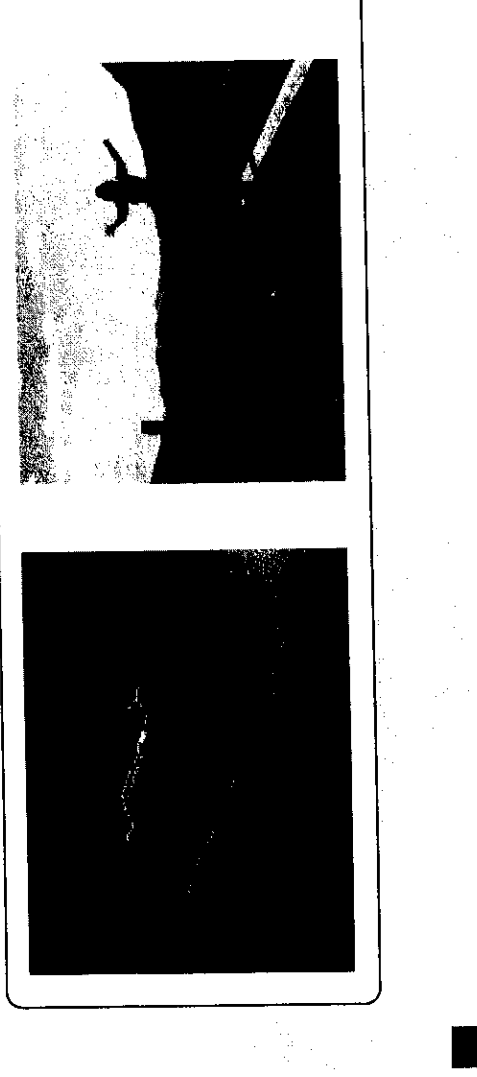
Jordbruk er framleis beredelsen i næringslivet. Her er vi dag vitne til store omveltningar. Mellom anna er gardsutvikling og småskala næringsproduksjon med lokale næringsprodukt eit nytt næringsområde i Lom. Det kviler ein del av romanittikk over dei gamle fjellsternene, på same tid som dei minner oss om forfedrane sin kamp for å overleve. Den moderne bonden i Lom er sett av røtere sine. Mykt opp i den utfordrande effektiviseringsprosessen er han kanskje den viktigaste tradisjons- og kulturberaren i Lom. Brimiland, ved det fiskerike vatnet Tease, er eit godt døme på kulturen tradisjon og sett saman i eit tilbod for turistar. Her finn du Brimi sett med opproduksjon og servering. Anse Brimis Værsvang med gode masopplevings og Brimi Fjellunge med overnatting og restaurerte skivinnar. Og snart kjem ein klareteknikk for barn i alle aldrar i fjellstegen her.

Bu godt i Lom


Det som står seg best i Lom, oppdagar fort at det er plass til fleire her, og vi vil strakele oss langt for at innbyggjarane skal finne seg gode busnader. I Lom er det god tilgang på rimelige tomter, og jamvel einakilde gratisomter å dele ut til interesserte. Byråttene er ofte ei bremse for dei som vil bygge, men i Lom er vi blant dei raskare på byggesaksbehandling i heile fylket. I tillegg kan vi tilby eit etableringsstøtte til yngre busnadsbyggjarar.

Kontrastfulle klimavariasjonar


Nærleiken til Vestlandet, gjer at vêrlaget kan skifte mellom bystidna og innlandsklima. Det fell like lite årsmiddelt i Lom som i Sahara, og difor måne busdane tidleg ta heilt spesielle metodar i bruk for å sikre gode avlingar og vassforsyning til folk og fe. Dei gamle vassvegane står her ennå og minner oss om gamle tider då det vart bygd staurlike vassvegane som svinga seg elegane gjennom ulendt terreng og førte smelta brevann fram til bygd. På denne visen kunne busdane gje vassene den nøyaktige mengde vass som trengdes til eksakt rett tid.



I naturskjønne Jotunheimen reiser du til
ligger et av de mest serprege landskaper i Norge.
Eveseter Hotell.



2687 SØVERDALEN
Telefon: 61 21 99 00 - Telefaks: 61 21 99 01
E-post: post@eveseter.no
www.eveseter.no



2686 Lom

Tlf. Transport: 61 21 99 99
Tlf. Caravan: 61 21 99 80

CAMPINGVUGNER - BOBILER


Krossbu Turiststasjon

Velkommen til fjellet - Krossbu har alle utrustninger
Telefon: 61 21 20 22 - Telefaks: 61 21 20 80
E-post: vol@krossbu.no - www.krossbu.no


Krossbu ligger ved den kjente RV 55, Sjøgefallveggen,
50 km Lom-Krossbu 1260 MÅÅ.

- Vi har guidet turer på bilene og tupper, fast rute mellom Krossbu-Lomstaba
- Turer til Damdalgrøntene (ca 60 m høyde)
- Ruskus strømmen hele vinteren. - Ekstrabø for turløper
- Påskebusen i Lom for skole og skolekole
- Vandringsplass fra 1. okt. samtidig med åpning Sjøgefallveggen
- Ekstrabø om vinteren for jakt- og fiske-entusiaster
- Krossbu har en godkjent bil og fiske-entusiaster
- Tilstede med Svenska skidklubben og alle de andre lokale fiske-entusiaster
- Et sted for mennesker som søker campingplasser og tilfylling
- Åpningstider: 1. mid til 30. september

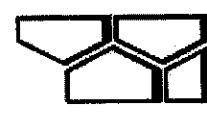
SALG - SERVICE - DELER - REKVISITA - DEKK





KVAM MEK. VERKSTED AS.
Avd. LOM
Tlf. 61 21 12 81 • Fax: 61 21 12 84
E-post: jan@kvammek.no • www.kvammek.no



Vi tek på oss handlarffing av hus og hytter, restaurering/rehabilitering av gamle hus,
muring i naturstein og bygging av bruer i gamle tre-og steinkonstruksjoner.



STOKK & STEIN
2686 Lom Tlf. 61212422 www.stokkstein.no

Blå-steinmasse, gull med sølvgrå, gullgulvull og
sølvgulvull
Vi leverer alle de beste typer stoffer.
Alle typer i alle størrelser med Garanti og
Dokumentasjon. Vi er i stand til å
Leveringsvilkår: 14 dager. Sjå vår nettside
www.akkrest.no

E-post: salgs@akkrest.no
Tlf. 61 21 12 13 • Faks: 61 21 12 14
2686 Lom, Lomstaba

FOSSBERG
HOTELL, HYTTER, LEILIGHETER OG KAFETERIA
BELIGGENDE MIDT I LOM SENTRUM.



Trim- og trossesenter med svømmebasseng, banebasseng,
boble/massasjebad, solarium, god utsikt til fjellet og skisenteret.
Spinning og aerobic.

Fossberg Hotell
Telefon: 61 21 22 50
E-post: booking@fossberg.no
Web: www.fossberg.no

AK på ett sted:


Nordal Turistsenter
N-2688 LOM

booking@nordalturistsenter.no
Tlf. 61 21 21 00

2686 Lom
Telefon: 61 21 18 40 - Telefaks: 61 21 18 41

Teknikk - Prosjektering - Byggeskisser - Nybygg - Restaurering



SPITERSTULEN
Pb. 188, 2688 Lom
Tlf. 61211480 Faks 61211972

• alle våre krossbuhytter i Jotunheimen
Medlem Galdefjellveggen og Gullfjellet
Robust og DNT medlemsbedrift
I mangeen deler tar vi med fester til f.eks. Bursdager og bryllup
www.spiterstulen.no - E-post: post@spiterstulen.no
Velkommen! Sveltesnøfrosser!

FAVOUR S


18. Eveseter Hotell
2687 Sjøverdaalen
Lom
Telefon: 61 21 99 00 - Telefaks: 61 21 99 01
E-post: post@eveseter.no
www.eveseter.no

Fossheim
HOTELL

Fossheim Turisthotell
Pb. 25, 2688 Lom • Tlf: 61 21 95 00 • Fax: 61 21 95 01
resepsjon@fossheimhotell.no • www.fossheimhotell.no

Ottadalen Mølle A/L
2686 Lom

Telefon: 61 21 18 20 - Telefaks: 61 21 21 70




Siv.ing. Eldri Bjørnstad Kolden

Nordre Viken
2686 Lom

Telefon: 930 12 181
E-post: Siv.ing.Kolden@feinnett.no

Teknisk og generell ansettelses
Fra: Engelsk - Tysk - Norsk - Tlf: Norsk - Engelsk

Rauost med kvalitet - vår spesialitet



TINE Meieriet Øst Lom & Skjåk

Nasjonalt parkert

Over halvparten av Jostedal nasjonalpark ligg i Lom, og Norsk Fjellmuseum er det naturlege utgangspunktet for vegen til fjells, med sitt Nasjonalparksenter for Jostedal. Vidare er Reinheimen med sitt Nasjonalparksenter for Reinheimen under utgraving for vern, og ny utgrensande landskapsverneområde under utgraving for vern, og ny verneplan for Breheimen nasjonalpark er i samsvar. Med desse to nye områda vil ca. 60 % av arealet i kommunen bli underlagt vern etter naturvernlova. I tillegg har vi tre naturreservat, Snakkalsvann, Aste og ein del av Risholmen. Her ligg med andre ord til rett for ei mangfaldig utvikling av natur- og kulturbasert næringsutvikling i samarbeid med dei tre lokal Nasjonalparksentre.

Lom – eit miljøfyrtårn

Lom skal vera ei føregangskommune innanfor miljøarbeid, og gjennom ei årekkje har vi sett miljø- og naturvern i høghet. God byggekvalitet og ressursforvaltning til husebygging og motorferdsel i utmark, er blant merkesakene. Her skal du kunne oppleve gløve Lom sin profil som natur- og kulturkommune. Kommunen ønskjer å vidareutvikle denne profilen i samarbeid med innbyggjarane, næringslivet, lag og organisasjonane.

Fakta om Lom

- Lom har eit areal på 1945 km²
- Lom har ca. 2.500 innbyggjarar
- Lom var i det internasjonale fjellåret 2002 kårt til "Årets fjellkommune"
- Lom er den mest typiske fjellkommunen i Noreg, med 135 egne toppar og 23 grensetoppar over 2000 moh.
- I 2005 fekk Lom prisen for Noregs beste drillevann.
- Over 90 % av arealet er beigefjell på over 900 moh.
- Lomsdyrtica får stør på 1150-talet er ei av dei ærste sarsdyrticene i landet.

Velkommen til fjells!



Stasjonssettet ligger ved foten av Nord-Europas høyeste fjell, Galdhøpiggen. Fra 1850 m.o.h. bringer den 1400 m lange brethetben og opp på 2000 m.

- Fjellhøyde på 500 m.
- Kaffe og stundtelle.
- Skisenteret er kjent for gode snøforhold.
- Åpent fra slutten av mai og ut oktober.



Telefon: 61 21 17 50
Mobil: 920 13 768
Telefax: 61 21 21 72
E-post: goss@online.no - www.goss.no

Storhaugen Gerd

Gjeld Storhaugen ligger høy og har 700 m.o.h. ved foten av Galdhøpiggen. Fra 1850 m.o.h. bringer den 1400 m lange brethetben og opp på 2000 m.

Vi kan tilby mat og drikke, alle med egen kaffemaskin. I tillegg har vi 2 kaffemaskiner, og i tillegg. Alt er utstyrt med kaffemaskin, for skiløper, ski, og skiløper, med mer og mer.

Ses med oss og vi kan ha et 50-seater. For sommeren 2007 tilbyr vi 2-seater og 50-seater. Vi er offisielt godkjent for mer enn 50 personer og kan ta opp til 200 personer, og skiløper. Vi har også en kaffemaskin og en kaffemaskin, og en kaffemaskin.

Vi har 13 km til Galdhøpiggen (utenfor fjellet) og Jostedal, og 31 km til Sjøfjella (sammenhengende). Vi har 13 km til Galdhøpiggen (utenfor fjellet) og Jostedal, og 31 km til Sjøfjella (sammenhengende).

VELKOMMEN TIL STORHAUGEN.



Storhaugen gerd - 2687 Bevertårnet
Telefon: 61 21 20 70 - Telefax: 61 21 20 69 - Mobil: 911 08 942
E-post: info@storhaugengerd.no
Web: www.storhaugengerd.no

Kom til Lom!

Aktiv fritid

Lom kan tilby ei av dei mest etterspurde varene blant utanlandske turistar – stillheit og ro. Vi fører ein restriktiv politikk mot motorferdsel i utmark, og du vil alltid finne ein plass for å koma vekk frå den stressande kvardagen. Ein lomver nyttar fjellnaturen i sitt daglege liv; gjennom hausting av utmarksressursar og aktivt uteliv. Vidare legg vi vekt på bruk av fjellet på andre måtar; naturbasert reiseliv, tradisjonelt friluftsliv og nye uteaktivitetar – så vel i barnehage og skule, som i eldreomsorg og ved kyrkja sine fjellmesser utandørs. Lom var blant dei fem finalistane i den landsomfattande kåringa av årets friluftslivskommune 2005, og vi vart kåra av Oppland Fylkeskommune som vinnar av "Aksjon Turmål" i samband med markeringa av "Friluftslivets år 2005". Vi ønskjer at friluftsliv skal vera for alle og vil vise kva friluftslivet har å seia for å fremja ei god helse og auka trivsel. Like eins er det eit viktig mål å synleggjera friluftsliv som ein sentral reiselivsaktivitet i Lom, og fleire frivisse arrangement – kultur i natur – er under planlegging. Vi ønskjer å gje folk inspirasjon til å bli med ut. Sakkord er naturglede og felles opplevingar.

Ekte eigenart

Lom er bygda som likar å gå sine egne vegar. Her finn du lange tradisjonar innanfor musikk, dans, handverk, byggeskikk, landbruk og matstell. Vi har reine råvarer på fjell og i fjøs. Dette er verdier vi er stolte av. Bygda har eit rikt organisasjonsliv, og det friviljuge arbeidet til om lag 40 lag og foreiningar set sitt tydelige preg på fest og fritid. I Lom vert du lett fanga inn av minnesmerke frå tidlegare tider. Byggestil, husflid, handverk og lokale musikktradisjonar har ikkje gått tapt i møtet med nasjonal og internasjonal påverknad. Vi vil leggje vekt på å støtte kulturtiltak som aukar trivsel og tryggleik og styrker samkjensle og identitet.

Mystikken i gamle segner har inspirert og frigjort skapande evner som du finn att i store forfattarar som Knut Hamsun, Henrik Ibsen, Tor Jonsson, Vera Henriksen og Olav Aukrust. Du finn makelaus treskurd, rosemåling og kunstvevnader, og mange kunstmålari har henta både inspirasjon og motiv frå Lom. Lom er kort og godt ein inspirerende stad som du aldri glemmer.