



Høgskolen i Telemark

EKSAMEN
i
5010 Bedriftsøkonomisk analyse og rekneskap (10 sp.)

01.06.2010
Bø og Porsgrunn

Tid:	9.00-14.00 (5 timer)
Målform:	Bokmål og nynorsk
Sidetal:	8 + framside + vedlegg
Hjelpemidler:	Kalkulator
Merknader:	Ta egne føresetnader der du måtte finne dette naudsynt. Hugs å påfører <u>kandidatnummer</u> på alle innleverte ark!
Vedlegg:	Vedlegg til oppgave 1 til kladd og <u>innlevering</u> .

Eksamensresultata blir offentliggjort på nettet, via Arena høgskole. I tillegg finn du eksamensresultatlistene på utsida av eksamenskontoret. Disse listene opplyser kun kandidatnummer og karakter, så hugs kandidatnummeret ditt frå eksamen.

Oppgave 1 (30 %)

Enkeltpersonforetaket Osen Handel hadde for regnskapsåret 2009 denne foreløpige saldobalansen (beløp i hele 1.000 kr.):

K.nr	Kontonavn	D	K
125	Inventar	920	
146	Varebeholdning	1 230	
150	Kundefordringer	280	
171	Forskuddsbetalt husleie	30	
190	Kontanter	270	
195	Bankinnsk.skattetrekk	40	
205	Eierens kapital		400
206	Privatkonto	350	
224	Pantelån		500
240	Leverandørgjeld		650
260	Skyldig skattetrekk		40
274	Oppgjørskonto mva		320
277	Skyldig arbeidsgiveravgift		25
278	Påløpt arbeidsgiveravgift		12
294	Skyldig ferielønn		80
298	Skyldig renter		13
300	Avgiftspl.varesalg		10 300
310	Salg av inventar		50
430	Avgiftspl.varekjøp	6 900	
500	Lønn	710	
510	Ferielønn	80	
540	Arbeidsgiveravgift	90	
601	Avskrivninger		
630	Husleie	220	
779	Andre driftskostnader	1 240	
815	Rentekostnader	30	
880	Årsresultat	0	0
	Kontrollsum	12 390	12 390

Momenter til årsavslutning:

- 1.juli skifta bedriften ut butikkinventaret. Nytt inventar blei kjøpt for 800, og det gamle blei solgt. Det gamle inventaret blei anskaffa 01.01.2002 til kostpris 400. Alt inventar avskrives lineært med 10% p.a.
- 2 Varebeholdning pr.31.12.2009 er verdsatt til 1.320
- 3 Det er betalt husleie for 1.kvartal 2010, beløpet utgjør 40
- 4 Skyldig renter pr.31.12.2009 utgjør 10
- 5 Privatkonto skal avsluttes mot eierens kapitalkonto

- a) Avslutt regnskapet og ta hensyn til de nevnte momentene. Bruk vedlagte skjema.
- b) Still opp resultatregnskap og balanse slik du mener disse bør presenteres
- c) Finn bruttofortjenesteprosenten
- d) Finn egenkapitalprosenten
- e) Forklar hvordan de postene som vedrører lønnskostnader er oppstått.

Oppgave 2 (25%)

Holst a/s fører driftsregnskapet etter selvkostmetoden. Fra budsjettet for normalperioden er det hentet følgende data:

Tekst:	Materialavd.	Tilvirkningsavd.	Salg/adm.avd.
Faste indirekte kostnader	450.000	600.000	1.306.000
Variable indirekte kostnader	240.000	?	?
Sum indirekte kostnader	690.000	?	1.632.500
Aktivitetsmål	Direkte material	Direkte lønn	Tilvirkningskost solgte varer
Beskjeftigelse	3.000.000	2.000.000	?
<i>Normalsats faste</i>	<i>15%</i>	<i>?</i>	<i>?</i>
<i>Normalsats variable</i>	<i>8%</i>	<i>12%</i>	<i>?</i>
<i>Normalsats totale indirekte</i>	<i>23%</i>	<i>?</i>	<i>?</i>

Spørsmål a: Fyll ut de tall som mangler i tabellen ovenfor.

Det foreligger følgende data fra driftsregnskapet i siste periode:

Direkte materialforbruk	3.200.000
Direkte lønn	2.100.000
Virkelige indirekte variable i materialavd.	260.000
Virkelige indirekte faste i materialavd.	530.000
Økning varer under tilvirkning	700.000
Dekningsdifferanse i tilvirkningsavd.	32.000 (overdekning)
Dekningsdifferanse i salg/adm.avd.	- 20.000 (underdekning)
Salgsinntekter	8.000.000

Bedriften har ikke lager av ferdigvarer.

Spørsmål b: Finn periodens produktresultat og periodens produksjonsresultat.

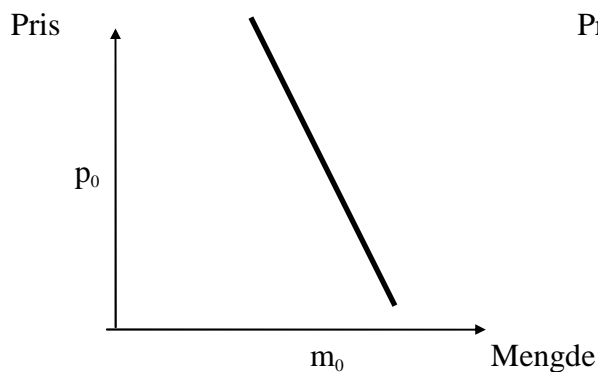
Holst a/s har fått forespørsel fra en kunde om å produsere en vare som vil kreve 400.000 i direkte material og 250.000 i direkte lønn. Bedriften ser ut til å få ledig kapasitet i neste periode, og er derfor svært interessert i å få kontrakt med denne kunden.

Spørsmål d: *Hvilken pris for varen er den absolutt laveste Holst a/s bør akseptere? Begrunn svaret.*

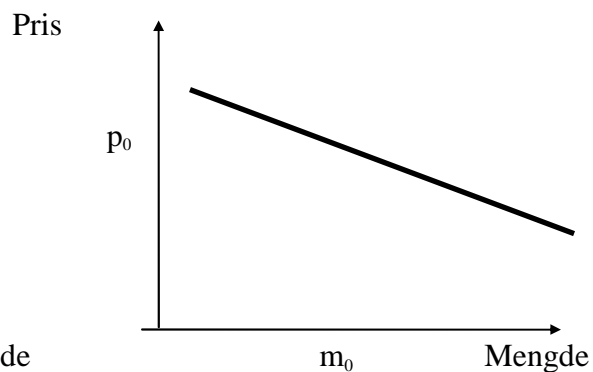
Oppgave 3 (25%)

Statistikeren A.V.Vik har på oppdrag fra foretaket Vari ANS beregna etterspørselselastisiteten til noen av deres hovedprodukter. Her er resultatene for to av produktene vist på diagramform:

Produkt A:



Produkt B:



Symbolene p_0 og m_0 angir dagens pris og omsatt mengde for de to produktene.

- Definer begrepet etterspørselsens priselastisitet. Hvilket av produktene har mest elastisk etterspørsel?*
- Gjør rede for mulige årsaker til at etterspørselskurvene til A og B er ulike.*
- Vari ANS vurderer å endre prisene i forsøk på å øke inntektene. Hvilke endringer vil du da foreslå for de to produktene? Grunngi svaret.*
- Gå ut fra at grensekostnaden til produkt A er konstant og $= 0,5 p_0$. Tegn et diagram som viser vinningsoptimal tilpasning for dette produktet.*
- Drøft om størrelsen på de faste kostnadene til Vari ANS har noen betydning for de konklusjoner du har trukket under c) og d).*

Oppgave 4 (20 %)

a) *Hva mener vi med bedriftens kapitalbehov? Drøft hva som kreves av kapital for å drive*

- i) et regnskapskontor
- ii) en dagligvarehandel
- iii) et verft som bygger oljerigger

b) *Hvorfor er det viktig for en bedrift å begrense kapitalbehovet sitt?*

Oppgave 1 (30 %)

Enkeltpersonforetaket Osen Handel hadde for rekneskapsåret 2009 denne førebelse saldobalansen (beløp i heile 1.000 kr.):

K.nr	Kontonamn	D	K
125	Inventar	920	
146	Varebeholdning	1 230	
150	Kundefordringar	280	
171	Forskotsbetalt husleige	30	
190	Kontantar	270	
195	Bankinnsk.skattetrekk	40	
205	Eigarens kapital		400
206	Privatkonto	350	
224	Pantelån		500
240	Leverandørgjeld		650
260	Skuldig skattetrekk		40
274	Oppgjerskonto mva		320
277	Skuldig arbeidsgjevaravgift		25
278	Påløpt arbeidsgjevaravgift		12
294	Skuldig ferieløn		80
298	Skuldig renter		13
300	Avgiftspl.varesal		10 300
310	Sal av inventar		50
430	Avgiftspl.varekjøp	6 900	
500	Løn	710	
510	Ferieløn	80	
540	Arbeidsgjevaravgift	90	
601	Avskrivningar		
630	Husleige	220	
779	Andre driftskostnader	1 240	
815	Rentekostnader	30	
880	Årsresultat	0	0
	Kontrollsum	12 390	12 390

Moment til årsavslutning:

- 1 1.juli skifta verksemda ut butikkinventaret. Nytt inventar blei kjøpt for 800, og det gamle blei selt. Det gamle inventaret blei anskaffa 01.01.2002 til kostpris 400. Alt inventar avskrivast lineært med 10% p.a.
- 2 Varebeholdning pr.31.12.2009 er verdsett til 1.320
- 3 Det er betalt husleige for 1.kvartal 2010, beløpet utgjør 40
- 4 Skuldig renter pr.31.12.2009 utgjør 10
- 5 Privatkonto skal avsluttast mot eigarens kapitalkonto

- a) Avslutt rekneskapen og ta omsyn til dei nemnde momenta. Bruk vedlagte skjema.
- b) Still opp resultatrekneskap og balanse slik du meiner desse bør presenterast
- c) Finn bruttofortjenesteprosenten
- d) Finn eigenkapitalprosenten
- e) Gjer greie for korleis dei postane som gjeld lønskostnader er oppstått.

Oppgåve 2 (25%)

Holst a/s fører driftsrekneskapen etter sjølvkostmetoden. Frå budsjettet for normalperioden er det henta følgjande data:

Tekst:	Materialavd.	Tilverkingsavd.	Sal/adm.avd.
Faste indirekte kostnader	450.000	600.000	1.306.000
Variable indirekte kostnader	240.000	?	?
Sum indirekte kostnader	690.000	?	1.632.500
Aktivitetsmål	Direkte material	Direkte løn	Tilverkingskost selte varer
Beskjeftigelse	3.000.000	2.000.000	?
<i>Normalsats faste</i>	<i>15%</i>	<i>?</i>	<i>?</i>
<i>Normalsats variable</i>	<i>8%</i>	<i>12%</i>	<i>?</i>
<i>Normalsats totale indirekte</i>	<i>23%</i>	<i>?</i>	<i>?</i>

Spørsmål a: Fyll ut dei tal som manglar i tabellen ovanfor.

Følgjande data frå driftsrekneskapen i siste periode ligg føre:

Direkte materialforbruk	3.200.000
Direkte løn	2.100.000
Verkelege indirekte variable i materialavd.	260.000
Verkelege indirekte faste i materialavd.	530.000
Auke varer under tilverking	700.000
Dekningsdifferanse i tilverkingsavd.	32.000 (overdekning)
Dekningsdifferanse i sal/adm.avd.	- 20.000 (underdekning)
Salsinntekter	8.000.000

Verksemda har ikkje lager av ferdigvarer.

Spørsmål b: Finn produktresultatet og produksjonsresultatet for perioden.

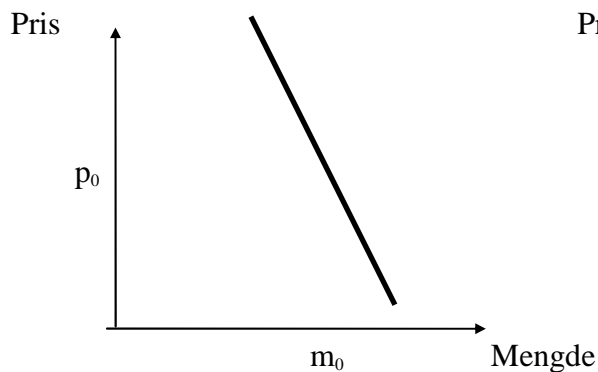
Holst a/s har fått forespurnad frå ein kunde om å produsere ei vare som vil krevje 400.000 i direkte material og 250.000 i direkte løn. Verksemda ser ut til å få ledig kapasitet i neste periode, og er derfor svært interessert i å få kontrakt med denne kunden.

Spørsmål c: *Kva pris for varen er den absolutt lågaste Holst a/s bør akseptere? Begrunn svaret.*

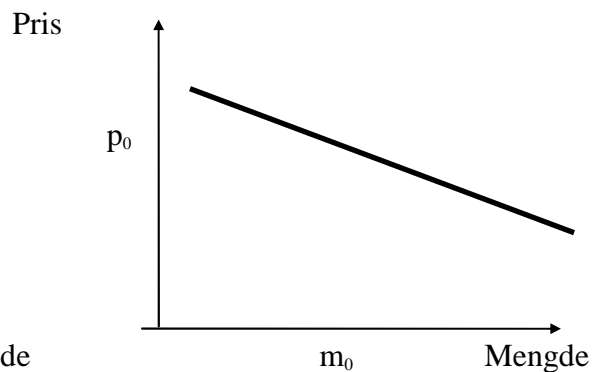
Oppgåve 3 (25%)

Statistikaren A.V.Vik har på oppdrag frå foretaket Vari ANS rekna ut etterspurnadselastisiteten til nokre av deira hovudprodukt. Her er resultatata for to av produkta vist på diagramform:

Produkt A:



Produkt B:



Symbola p_0 og m_0 syner dagens pris og omsett mengde for dei to produkta.

- Definer omgrepet etterspurnadens priselastisitet. Kven av produkta har mest elastisk etterspurnad?*
- Gjer greie for moglege årsaker til at etterspurnadskurvane til A og B er ulike.*
- Vari ANS vurderer å endre prisene i forsøk på å auke inntektene. Kva for endringar vil du da tilrå for dei to produkta? Grunngi svaret.*
- Gå ut frå at grensekostnaden til produkt A er konstant og $= 0,5 p_0$. Teikn eit diagram som syner vinningsoptimal tilpassing for dette produktet.*
- Drøft om storleiken på dei faste kostnadene til Vari ANS har noko å seie for dei konklusjonane du har trukke under c) og d).*

Oppgave 4 (20 %)

a) *Kva meiner vi med verksemda sitt kapitalbehov? Drøft kva som krevjast av kapital for å drive*

- i) eit rekneskapskontor
- ii) ein daglegvarehandel
- iii) eit verft som byggjer oljeriggar

b) *Kvifor er det viktig for ei verksemd å avgrense kapitalbehovet sitt?*